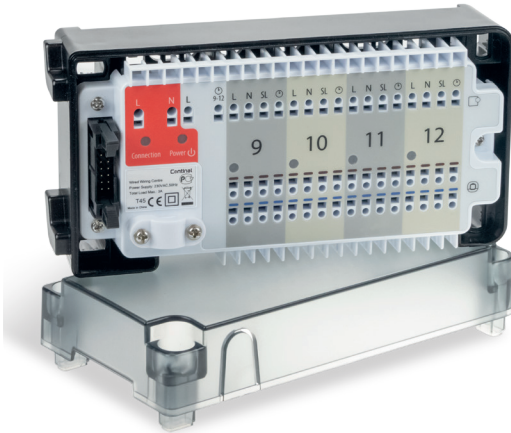


Extension de câblage Quantum



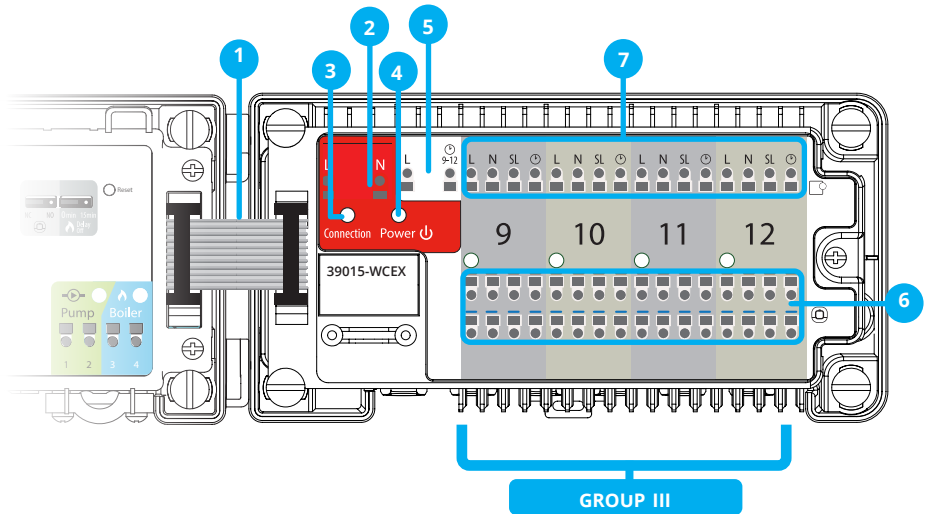
Facile à utiliser et à installer, notre extension de câblage Quantum augmente les capacités de votre centre de câblage Quantum.

Cette unité enfichable vous permet de brancher jusqu'à 4 thermostats supplémentaires à l'aide de simples connecteurs enfichables. Des voyants DEL très clairs vous permettent d'y voir plus clair.

Sommaire

1. Fonctions du centre de câblage
2. Connecteur série
3. Alimentation électrique
4. Indicateurs DEL
5. Fonction de nuit (NSB)
6. Raccordement des actuateurs
7. Raccordement du thermostat
8. Installation
9. Informations sur la conformité et la sécurité des produit

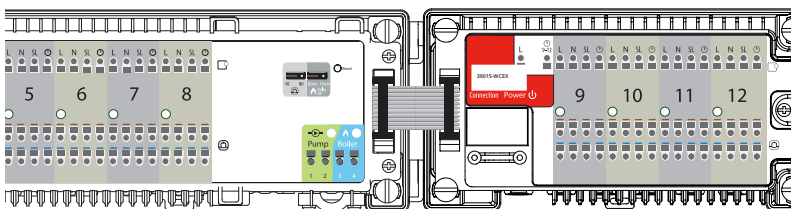
1. Fonctions du centre de câblage



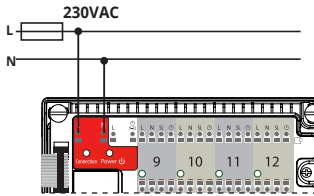
1. Connecteur série
2. Alimentation électrique
3. Indicateur de connexion
4. Indicateur de puissance
5. Terminaux à fonction NSB
6. Raccordement des actuateurs
7. Raccordement du thermostat

2. Connecteur série

Le connecteur série est utilisé pour relier le centre de câblage Quantum à l'extension de câblage Quantum afin d'ajouter des fonctionnalités et de prendre en charge jusqu'à 12 zones.



3. Alimentation électrique



L'alimentation électrique du centre de câblage est de 230VAC. L'installation à deux fils doit être effectuée conformément aux réglementations en vigueur.

4. Indicateurs DEL

Connection indicator



Après la connexion réussie du centre de câblage Quantum avec l'extension de câblage Quantum, la DEL du module d'extension s'allume en rouge en permanence.

Indicateur de puissance

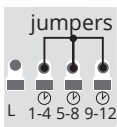


Après la connexion de l'extension de câblage Quantum à l'alimentation électrique, la DEL rouge de puissance s'allume.

5. Fonction de nuit (NSB)

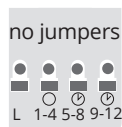
La fonction NSB est activée dans les thermostats Continal non programmables via un signal externe. Le signal NSB 230VAC (réduction de la température nocturne) est envoyé via une minuterie externe ou un thermostat programmable connecté au centre de câblage. Les thermostats non programmables reçoivent le signal NSB et réduisent la température de consigne (en passant en mode éco). Tous les thermostats doivent être connectés à l'aide d'un câble à 4 fils (min. 4 x 0,75 mm², max. 4 x 1,5 mm²).

• OPTION 1



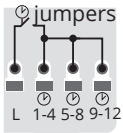
Un thermostat maître qui est commun aux thermostats des groupes 1, 2 et 3 (un thermostat programmable, les autres thermostats étant non programmables).

• OPTION 2



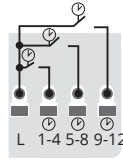
Trois thermostats maîtres. Un pour le groupe 1, un pour le groupe 2 et un pour le groupe 3 (trois thermostats programmables, les autres thermostats sont non programmables).

• OPTION 3



Une horloge externe qui est commune aux thermostats des groupes 1, 2 et 3 (une horloge externe + régulateurs journaliers).

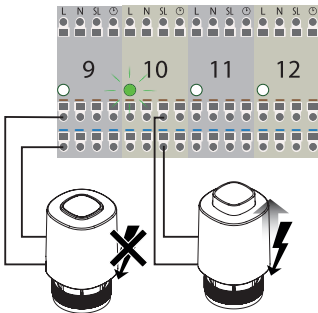
• OPTION 4



Trois horloges externes. Une pour le groupe 1, une pour le groupe 2 et une pour le groupe 3 (trois horloges externes + régulateurs non programmables).

Remarque: Les bornes 1-4 et 5-8 sont situées dans le centre de câblage Quantum, tandis que les bornes 9-12 sont situées dans le module d'extension de câblage Quantum.

6. Raccordement des actuateurs

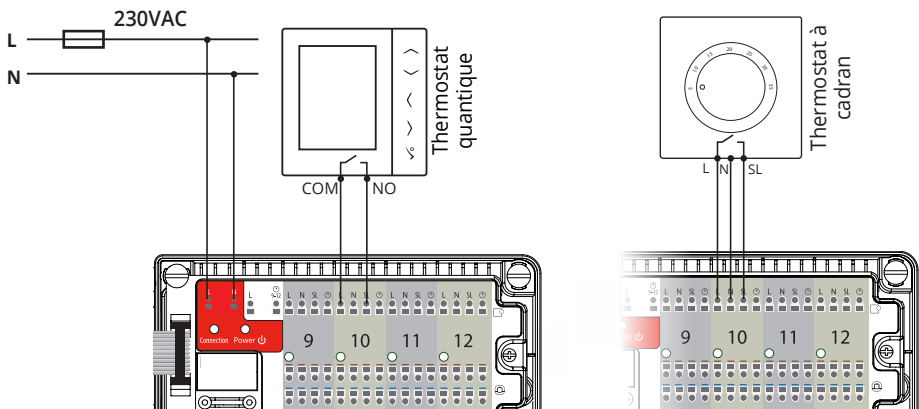


Les fils de l'actuateur doivent être fixés avec les connecteurs autobloquants dans la zone appropriée. Il est possible de connecter jusqu'à 6 actuateurs d'une puissance maximale de 2 watts chacun à une seule zone. Si vous avez besoin de plus de 6 actuateurs dans une seule zone, utilisez un relais supplémentaire pour soulager la sortie.

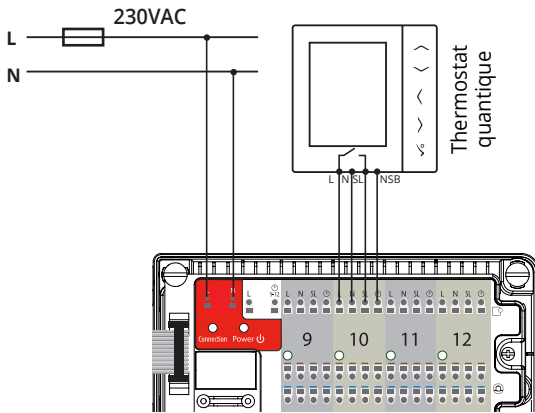
Remarque : tension de 230VAC lorsque les actuateurs sont sous tension.

7. Raccordement du thermostat

Raccordement d'un thermostat 230VAC



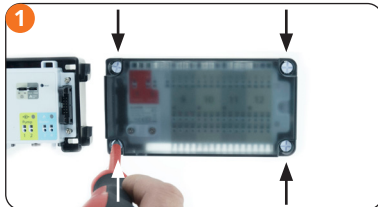
Connexion d'un thermostat à piles ON / OFF avec des contacts de sortie COM / NO sans tension



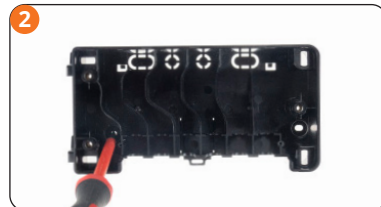
Remarque : Dans les séries de produits NSB, les significations sont interchangeables :

- ⊕ = SL
- ↑ = NSB

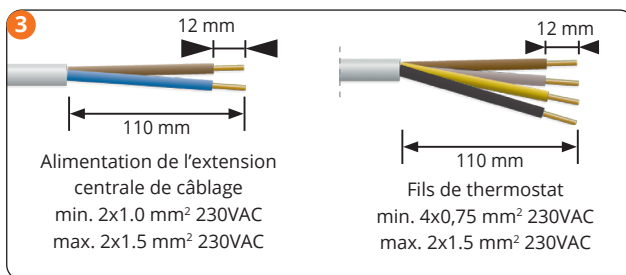
8. Installation



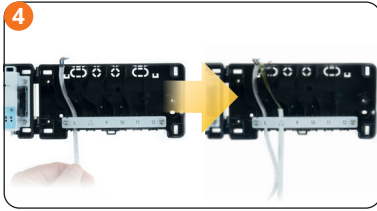
Retirez le couvercle supérieur de l'extension du centre de câblage et dévissez le boîtier principal.



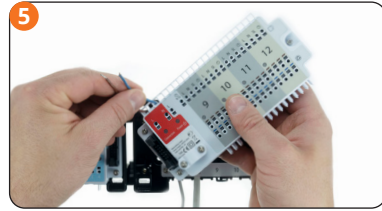
Montez la face arrière du boîtier sur le mur. En cas de montage sur un rail DIN, ouvrez les crochets à l'arrière du boîtier.



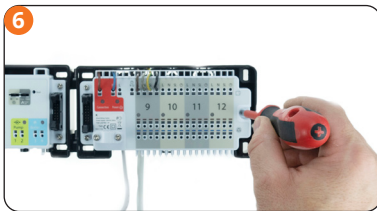
Retirez le morceau d'isolant approprié des fils.



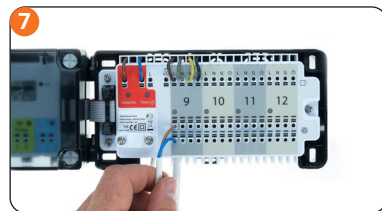
Faites passer les fils sous la ceinture de montage dans la partie arrière de l'extension du centre de câblage.



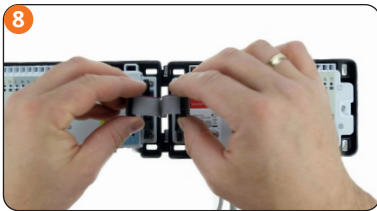
Faites passer les fils dans les fentes de la partie supérieure de l'extension du centre de câblage et connectez-le aux bornes.



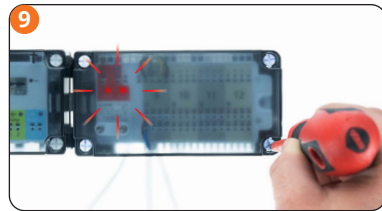
Ajustez les fils et vissez le boîtier principal de l'extension du centre de câblage au boîtier arrière.



Raccordez les fils de l'actuateur.



Connectez le câble série au centre de câblage Quantum et au connecteur de l'extension du centre de câblage Quantum.



Assurez-vous que tous les fils sont correctement connectés, puis montez le couvercle supérieur et mettez en marche le centre de câblage et l'extension du centre de câblage. Les DEL rouges « Power » et « Connection » s'allument pour indiquer la bonne connexion avec le centre de câblage Quantum.

9. Informations sur la conformité et la sécurité des produits

Conformité des produits

Ce produit est conforme aux exigences essentielles et aux autres dispositions pertinentes des directives européennes suivantes : CEM 2014/30/UE, directive basse tension LVD 2014/35/UE et directive RoHS 2011/65/UE.

Informations sur la sécurité

Utilisation conforme aux réglementations nationales et européennes. L'appareil est destiné à être utilisé à l'intérieur uniquement dans des conditions sèches. L'installation doit être effectuée par une personne qualifiée conformément aux réglementations nationales et européennes.

Avant de procéder à l'installation, assurez-vous que les appareils ne sont pas connectés à une source d'alimentation. L'installation doit être effectuée par une personne qualifiée. Une installation incorrecte peut endommager les appareils. L'extension de câblage Quantum ne doit pas être installée dans des endroits où elle peut être exposée à l'eau ou à l'humidité.

Vous souhaitez avoir plus d'informations ?

04 80 28 01 02

www.continal.fr