

# Centre de câblage Quantum



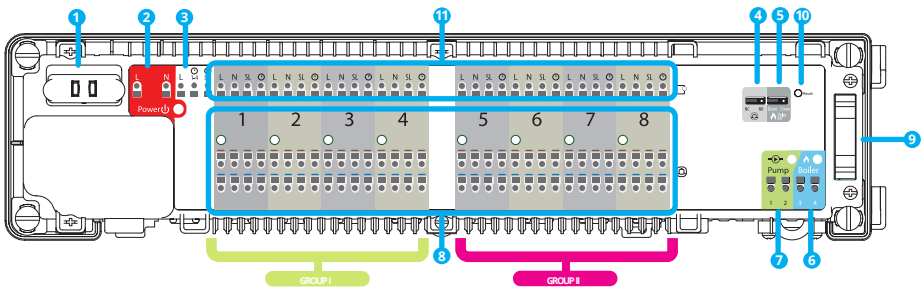
Le centre de câblage Quantum est au cœur de notre gamme Quantum.

Celui-ci est facile à installer et permet une connection enfichable pour tous les appareils connectés (y compris les actuateurs, jusqu'à 8 thermostats, les pompes à chaleur et notre concentrateur Quantum) L'anti-surcharge et l'indicateur d'état de la DEL assure un fonctionnement sûr et fiable.

## Sommaire

1. Description du centre de câblage
2. Alimentation électrique
3. Réglage de nuit
4. Fil de raccordement NC / NO
5. Fil de raccordement de retard
6. Sortie de commande de la chaudière
7. Sortie de commande de la pompe
8. Raccordement des actuateurs
9. Connecteur série - Extension de câblage Quantum
10. Raccordement du thermostat
11. Installation
12. Informations sur la conformité et la sécurité des produits

## 1. Description du centre de câblage

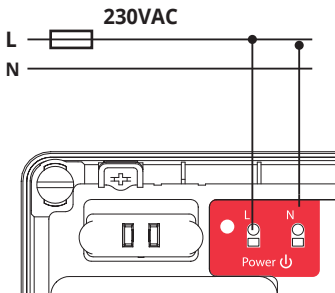


- |   |  |   |
|---|--|---|
| 1. Fusible à cartouche 5 x 20 mm 12A              | 5. Fil de raccordement de retard         | 9. Connecteur série pour l'extension de câblage Quantum |
| 2. Alimentation électrique                        | 6. Puissance de commande de la chaudière | 10. Bouton de réinitialisation                          |
| 3. Terminaux à fonction NSB                       | 7. Sortie de commande de la pompe        | 11. Raccordement du thermostat                          |
| 4. Fil de raccordement NF / NO (type d'actuateur) | 8. Raccordement des actuateurs           |   |

## 2. Alimentation électrique

Remarque : Ne remplacez le fusible que lorsque le centre de câblage est déconnecté de l'alimentation électrique.

Le fusible se trouve sous le couvercle du boîtier, à côté des bornes d'alimentation électrique, et permet de sécuriser le centre de câblage et les appareils qui y sont connectés. Utilisez des fusibles ROHS 250V (5x20 mm) à fusion rapide à tube céramique avec un courant nominal maximum de 12,5A. Pour remplacer le fusible, retirez le porte-fusible à l'aide d'un tournevis plat et retirez le fusible.



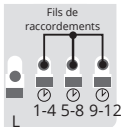
L'alimentation électrique du centre de câblage est de 230VAC.

L'installation à deux fils doit être effectuée conformément aux réglementations en vigueur.

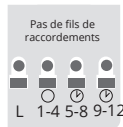
### 3. Réglage de nuit

Le réglage de nuit est activé dans les thermostats Continal non programmables via un signal externe. Le signal est envoyé via une minuterie externe ou un thermostat programmable connecté au centre de câblage Quantum. Les thermostats non programmables reçoivent le signal de nuit et réduisent la température de consigne (en passant en mode éco). Tous les thermostats doivent être connectés à l'aide d'un câble à 4 fils (min. 4 x 0,75 mm<sup>2</sup>, max. 4 x 1,5 mm<sup>2</sup>).

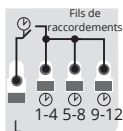
- **OPTION 1** Un thermostat maître qui est commun aux thermostats des groupes 1, 2 et 3 (un thermostat programmable, les autres thermostats sont non programmables).



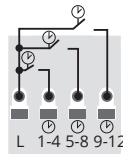
- **OPTION 2** Trois thermostats principaux. Un pour le groupe 1, un pour le groupe 2 et un pour le groupe 3 (trois thermostats programmables, les autres thermostats sont non programmables).



- **OPTION 3** Une horloge externe qui est commune aux thermostats des groupes 1, 2 et 3 (une horloge externe + régulateurs journaliers).



- **OPTION 4** Trois horloges externes. Une pour le groupe 1, une pour le groupe 2 et une pour le groupe 3 (trois horloges externes + régulateurs non programmables).



Remarque : Les bornes 1-4 et 5-8 sont situées dans le centre de câblage Quantum, tandis que les bornes 9-12 sont situées dans le module d'extension de câblage Quantum

### 4. Fil de raccordement NC/NO



Sélectionnez le type de l'actuateur connecté au centre de câblage :  
NC - actuateur fermé par défaut  
NO - actuateur normalement ouvert

Le changement de position du fil de raccordement doit être actualisé en appuyant brièvement sur le bouton Reset.

## 5. Fil de raccordement de retard



Délai d'extinction de la chaudière

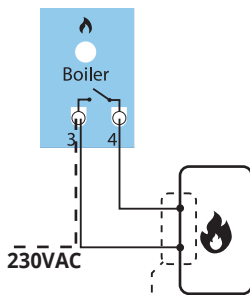
**Note :** La pompe (sortie de la pompe) et la chaudière (sortie de la chaudière) démarrent 3 minutes après avoir reçu le signal de chauffage des thermostats connectés au centre de câblage. La pompe s'arrête 3 minutes après le dernier appel de chaleur envoyé par le thermostat. La source de chaleur (chaudière) s'éteint après le temps réglé sur le fil de raccordement de retard.

Un changement de position du fil de raccordement doit être rafraîchi dans la mémoire en appuyant brièvement sur le bouton de réinitialisation.



- used to refresh the data, after switching jumpers 4 or 5.

## 6. Sortie de commande de la chaudière



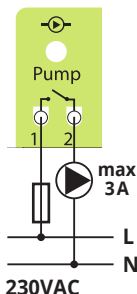
Sortie de la chaudière - il s'agit d'une sortie de tension libre (COM / NO) qui contrôle la chaudière.

La sortie se ferme et la chaudière se met en marche 3 minutes après avoir reçu le signal de chauffage de l'un des thermostats jumelés au centre de câblage.

La sortie s'ouvre et la chaudière s'éteint lorsque le dernier thermostat cesse d'envoyer une demande de chaleur (après le temps réglé sur le fil de raccordement de retard).

Contacts ON/OFF de la chaudière  
(En fonction de l'état de la chaudière manuel)

## 7. Sortie de commande de la pompe



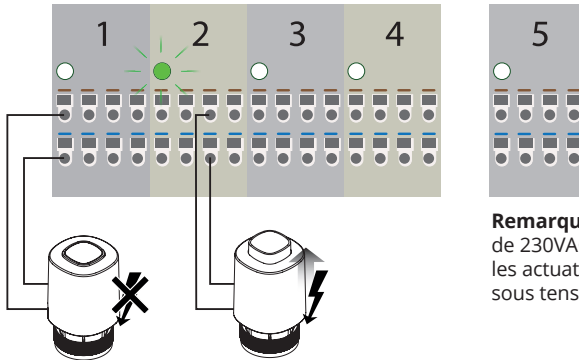
Sortie de pompe - il s'agit d'une sortie libre de tension (COM / NO) qui contrôle la pompe de circulation du système de chauffage.

La sortie se ferme (la pompe démarre) 3 minutes après avoir reçu le signal de chauffage de l'un des thermostats jumelés avec le centre de câblage.

La sortie s'ouvre (la pompe s'arrête) 3 minutes après que la dernière demande de chauffage ait été envoyée par le thermostat.

## 8. Raccordement des actuateurs

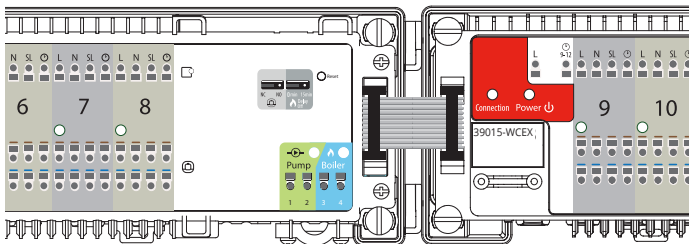
Les fils de l'actuateur doivent être fixés avec les connecteurs autobloquants dans la zone appropriée. Il est possible de connecter jusqu'à 6 actuateurs d'une puissance maximale de 2 watts chacun à une seule zone. Si plus de 6 actuateurs sont nécessaires dans une zone, utilisez un relais supplémentaire pour soulager la sortie.



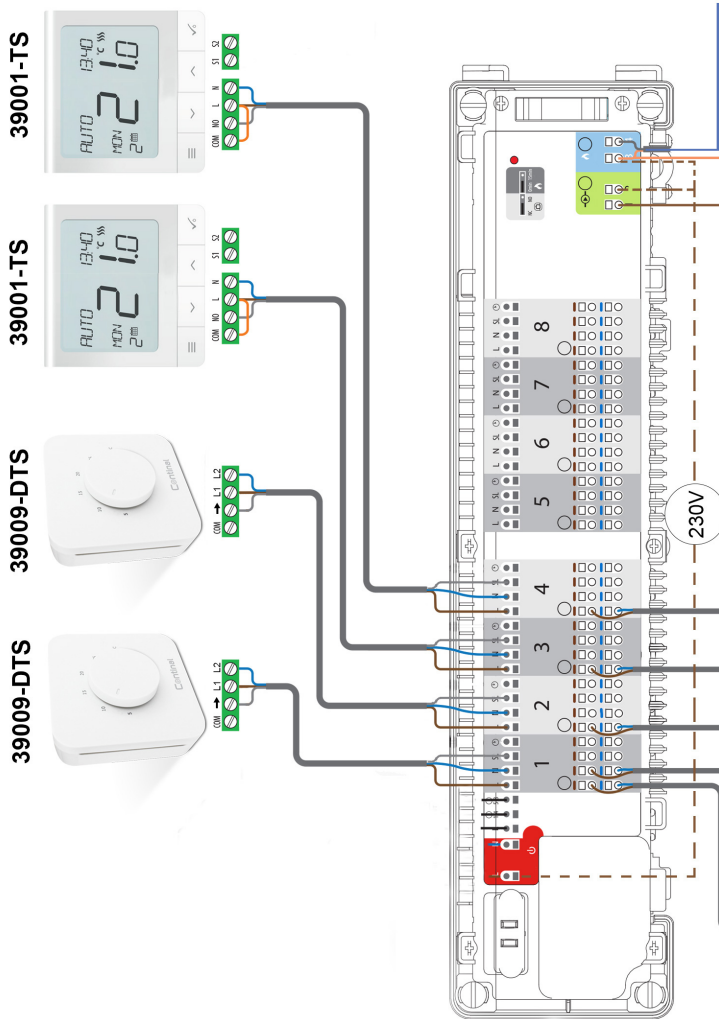
**Remarque :** tension de 230VAC lorsque les actuateurs sont sous tension.

## 9. Connecteur série- Extension de câblage Quantum

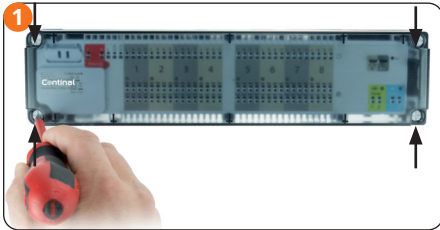
Le connecteur série est utilisé pour connecter le centre de câblage Quantum au module d'extension de câblage Quantum afin d'ajouter des fonctionnalités et de prendre en charge jusqu'à 12 zones.



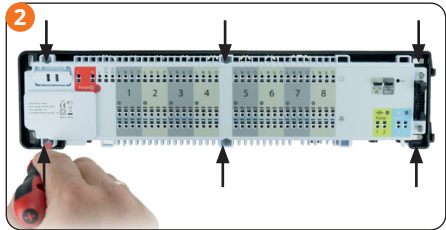
## 10. Raccordement du thermostat



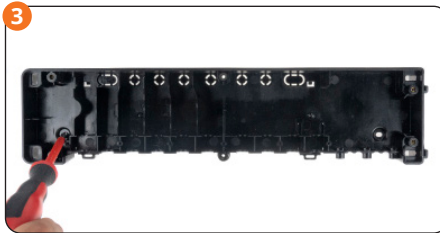
## 11. Installation



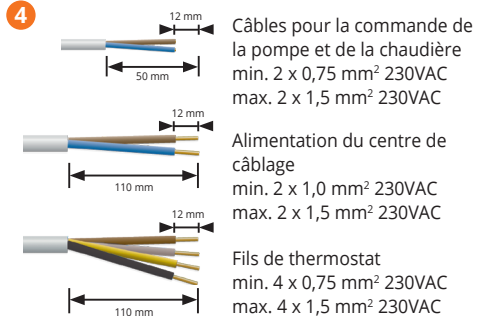
Retirez le couvercle supérieur du centre de câblage.



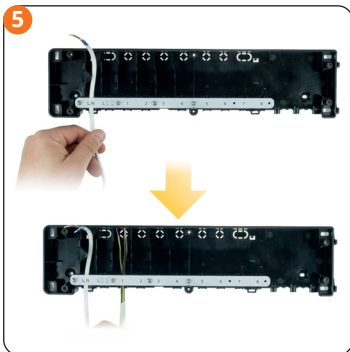
Dévissez le boîtier principal (voir photo).



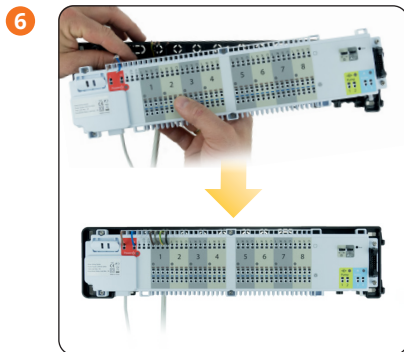
Montez la face arrière du boîtier sur le mur.  
En cas de montage sur un rail DIN, ouvrez les crochets à l'arrière du boîtier.



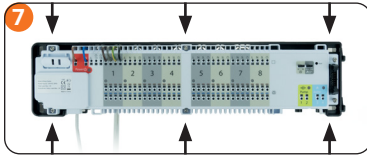
Retirez le morceau d'isolant approprié des fils.



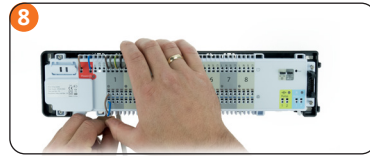
Faites passer les fils sous la ceinture de montage, dans la partie arrière du centre de câblage. Comprend des accessoires pour soutenir le processus d'installation.



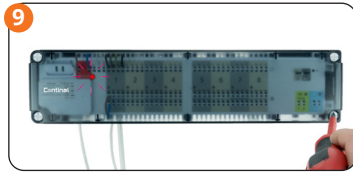
Faites passer les fils dans les fentes de la partie supérieure du centre de câblage et raccordez-le aux bornes.



Ajustez les fils et vissez le boîtier principal du centre de câblage sur le boîtier arrière.



Raccordez les fils des actionneurs.



Assurez-vous que tous les fils sont correctement connectés, montez le couvercle supérieur et mettez le centre de câblage sous tension. Le voyant rouge de l'alimentation s'allume.

## 12. Informations sur la conformité et la sécurité des produits

### Conformité des produits

Ce produit est conforme aux exigences essentielles et aux autres dispositions pertinentes des directives européennes suivantes : CEM 2014/30/UE, directive basse tension LVD 2014/35/UE, directive RoHS 2011/65/UE.

### Informations sur la sécurité

Utilisation conforme aux réglementations nationales et européennes. Produit destiné à être utilisé à l'intérieur uniquement dans des conditions sèches. L'installation doit être effectuée par une personne qualifiée conformément aux réglementations nationales et européennes.

Avant d'essayer de configurer et d'installer le produit, assurez-vous que le centre de câblage Quantum n'est pas connecté à une source d'alimentation. L'installation doit être effectuée par une personne qualifiée. Une installation incorrecte peut endommager le centre de câblage. Le centre de câblage Quantum ne doit pas être installé dans des endroits où il peut être exposé à l'eau ou à l'humidité.

## Vous souhaitez avoir plus d'informations ?

04 80 28 01 02

[www.continal.fr](http://www.continal.fr)